

## Pædagogisk leder til Ådalens Skole

### Frederikssund Kommune

#### Skoleområdet i Frederikssund Kommune

Frederikssund Kommune har implementeret en ny skolestruktur pr. 1. august 2015 med fem skoledistrikter. Målet med den nye struktur er dels at understøtte arbejdet med at opfylde kravene i folkeskolereformen og dels et styrket samarbejde på tværs af distriktsskolerne.

Politisk er ambitionen, at alle børn og unge skal udfordres fagligt, socialt og kulturelt, så deres potentiale udnyttes bedst muligt – herunder at flest mulige unge får en ungdomsuddannelse, at der arbejdes forebyggende med familierne indenfor børne- og ungeområdet samt en øget grad af inklusion i de almene folkeskoler.

Frederikssund Kommune arbejder målrettet med kompetenceudvikling både ift. linjefagsdækning samt udvikling, af medarbejdernes kompetencer. Der er eksempelvis iværksat en række kompetenceudviklingsforløb ift. inklusion, klasseledelse, cooperative learning, True North, Low arousal, Flipped classroom, skoleskak, bevægelse i undervisningen og læringsledelse.

Skoleområdet har et stærkt fokus på et tæt samarbejde med skolepsykologer og forebyggelseskonsulenter, der har arbejdssted på skolerne, samt Familieafdelingen, Kultur og Fritidsområdet og Dagtilbudsområdet.

Frederikssund Kommune er endvidere en del af fællesskabet Skolen i Virkeligheden, som samler forskellige Åben skole-tilbud. Skolen skal ud i virkeligheden, og virkeligheden skal ind i skolen. Det er den enkle vision, der understøtter fremtidens folkeskole. Folkeskolen skal løbende

---

inddrage virksomheder, foreninger og andre interessenter, så undervisningen bliver mere virkelighedsnær for eleverne, både i teori og praksis.

Specialområdet i Frederikssund Kommune omfatter specialskolen Kærholm, Videnscentret og specialklasserne på Ådalens skole samt heldagsskolen under Jægerspris Skole. Kærholm har 60 børn med indlæringsvanskeligheder af vidtgående karakter og evt. fysiske handicap samt en afdeling med 47 børn med normal begavelse og ADHD og autismespektrumforstyrrelser og dækker 0.-9. klasse. Heldagsskolen under Jægerspris Skole rummer ca. 45 elever med normal begavelse og forskellige diagnoser og dækker ligeledes 0.-9. klasse. Ådalen Skoles specialområde beskrives nedenfor.

## Ådalens skole

Ådalens skole har et Videnscenter for tale, sprog og læsning med selvstændigt budget, med elevoptag fra alle kommunens skoledistrikter og andre kommuner. Derudover har skolen en specialklasserække fordelt på indskoling, mellemtrin og udskoling, for elever med generelle indlæringsvanskeligheder.

Dette gør Ådalens Skole til en vidensbank ift. inklusionsopgaver, både i egne almene skoleklasser og for de øvrige skoler. Og det er ambitionen at den tværgående videns-, metode- og erfaringsudveksling skal øges og at Ådalens skole skal spille en central rolle i arbejdet med inklusion i hele Frederikssund Kommune.

Ledelsen består af skoleleder, 1 administrativ leder, 5 pædagogiske ledere, heraf 1 leder af Videnscentret/specialklasserækkerne.

## Ådalens Skoles vision og værdigrundlag

**Ådalens Skole**  
- En skole i bevægelse



Ådalens Skole blev et resultat af fusionen af 2 skoler i Frederikssund by. De 2 tidligere skolars medarbejdere er pr. 1. august 2016 blevet samlet på samme matrikel på Ådalens Skole, der har gennemgået en omfattende renovering og udbygning. Skolens kultur og profil er en sammensmeltning af en stærk idrætsfaglig profil, en stærk kreativ profil, et fokus på fællesskabet og et mål om at styrke fagligheden.

**Fællesskab**



**Bevægelighed**



**Faglighed**



Nogle af de særlige kendetegn ved skolen er høj grad af udeliv, ture, lejrture, fælles traditioner og arrangementer på tværs af hele skolen, driften af skolens egen kantine, der både sikrer sund mad til børnene og indgår som en del af arbejdet med børn og unge fra specialklasser og

---

Videnscentret. Derudover har skolen en lang tradition for et godt samarbejde på tværs af faggrupper og klassetrin og inddragelse af lokalsamfund og naturområder.

## Socioøkonomisk placering

Skolens elever har primært baggrund fra forældre med mellemlange eller lange uddannelser svarende til 66% af eleverne samt en mindre del svarende til 20% med erhvervsuddannelser. Skolens resultater ligger på gennemsnittet for andre skoler i landet med samme socioøkonomiske placering og med et samlet karaktergennemsnit på 7,0.

## Mål og resultater

I Frederikssund Kommune arbejder vi bl.a. med følgende mål:

- Alle skoler skal have nået 80%-målet for matematik i 2018, jf. skolereformen
- Alle skoler skal have nået 80%-målet for dansk/læsning, jf. skolereformen
- 95% af en ungdomsårgang skal gennemføre en ungdomsuddannelse.
- Der skal over tid ske en positiv udvikling i resultaterne af elevernes trivsel og i tallene for deres samlede fravær. Resultaterne af elevernes trivsel skal som minimum ligge på linje med landsgennemsnittet
- 96% af alle folkeskoleelever 0.-9. klasse, der har bopæl i Frederikssund Kommune, skal gå i en almenskole
- Andelen af risikovillige og risikosøgende i 2012 var 19% og i 2013 13% (baseret på undersøgelse blandt 8. og 9. klasser) Andelen fra 2013 skal fastholdes
- Resultaterne af forældrenes svar på spørgsmål om forældresamarbejdet skal forbedres over tid.

## Bygninger og udeareal

Ådalens Skole er nyrenoveret og der er lagt vægt på lys, rum og fællesskab i indretningen. F.eks sidder ledelsen og administrationen i et åbent kontorlandskab med direkte forbindelse til personalerummet, hvor der både er forberedelsespladser, lounge, spisepladser og øer til forskellige møder. Kontorlandskabet støtter den åbne ledelsesstil, sparring, vidensdeling og et stærkt fællesskab.

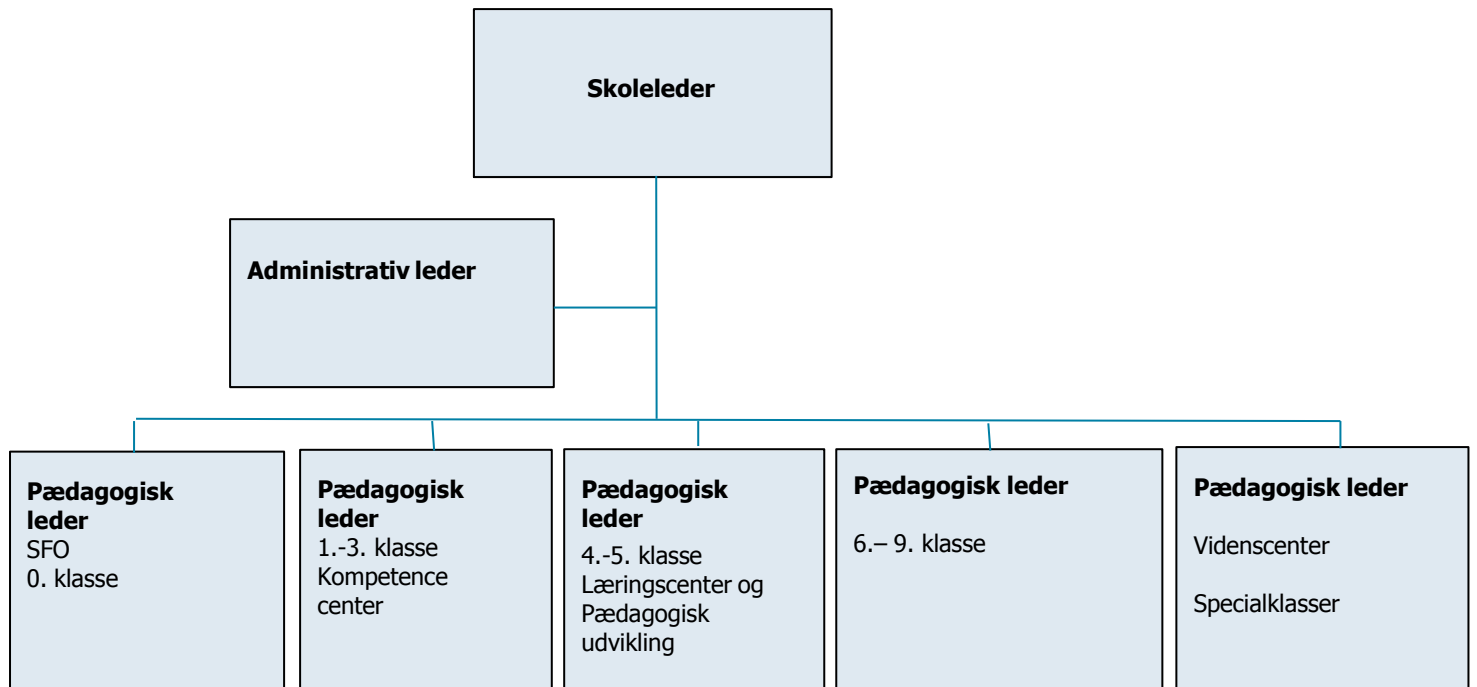
Der er endvidere tilknyttet 2 sportshaller til skolen samt et nyt udendørs idrætsanlæg. Sillebro Ådal ligger bagved skolen og bruges i vid udstrækning, f.eks. til natur og teknologi undervisning.

---

## Stillingen

### Ledelsesorganisering:

Skoleområdet indgår under direktørområdet Opvækst, Uddannelse og Kultur med Jan Milandt som direktør. Under direktørområdet er Paw Holze Nielsen fagchef for Center for Børn og Skole, der omfatter skoler, klubber, dagtilbud, Børn og skoleafdelingen.



---

## Frederikssund Kommunes ledelsesgrundlag

I Frederikssund Kommunes ledelsesgrundlag beskrives den gode leder som en, der:

- Er dygtig til udøve ledelse i hverdagen – ledelse med fokus på opgaven, styring af ressourcerne og gennem bevidst brug af kommunikation
- Er engageret i både det lille fællesskab på arbejdspladsen og samtidigt også i det store fællesskab på tværs i kommunen
- Samarbejder med andre på en professionel, imødekommende og involverende måde

Se hele ledelsesgrundlaget [Her](#).

## Stillingens opgaver og ansvarsområder

Den pædagogiske leder af Videnscenteret og Specialklasserækken har selvstændigt personaleledelsesansvar for Ådalens Skoles specialundervisningstilbud.

Den pædagogiske leders arbejdsopgaver er at:

- Varetage den overordnede pædagogiske ledelse af Videnscenteret og Specialklasserækken
- Sikre at Videnscenteret og Specialklasserækkens virksomhed planlægges, gennemføres, udvikles og evalueres i overensstemmelse med folkeskoleloven, Frederikssund Kommunes skolepolitiske mål og Skolebestyrelsens principper
- Ledelse af det pædagogiske personale
- Sikre følgeskab, en fælles forståelse for retning og metoder fra strategisk plan og ud i klasseværelset
- Sikre systematisk ledelsesopfølgning på faglige resultater, indsatser og pædagogiske og didaktiske metoder/tilgange
- Sikre et godt samarbejde blandt medarbejdere og en høj trivsel
- Være ansvarlig for kommunikation og samarbejde med diverse samarbejdspartnere internt og eksternt
- Sikre solid økonomistyring og løbende sikkerhed omkring Videnscenterets og Specialklasserækkens ressourceanvendelse og tildelinger
- Bidrage til et godt samarbejde i ledelsesteamet, hvor de enkelte lederes ressourcer og kompetencer anvendes optimalt ift. de udfordringer skolen og ledelsen står overfor
- Indgå i den samlede skoleledergruppe i Frederikssund Kommune, på Kommunens lederdage og tværfaglige ledernetværk og tage medansvar for udviklingen af kommunale skolevæsen
- Tage særligt ansvar for udviklingen af inklusionen i det samlede skolevæsen i Frederikssund Kommune.

## Kravprofil

Nedenfor beskrives de væsentligste forventninger til ansøgerens faglige og ledelsesmæssige baggrund, erfaringer samt personlige kompetencer.

### Faglige kompetencer og erfaringer

- Erfaring med og indgående kendskab til ledelse i skoleverdenen
- Relevant uddannelse og evt. lederuddannelse
- Indgående viden om og erfaring med drift og udvikling indenfor specialområdet og inklusion
- Erfaring med økonomi og styring af drift og ressourceanvendelse
- Viden om lovgivning og reglerne på skoleområdet

### Personlige kompetencer

- Evne til at formidle en tydelig retning og de overordnede mål overfor medarbejdere, elever og forældre

- 
- Evne til at skabe følgeskab og ejerskab hos medarbejdere

#### Resultatfokus og forandringsledelse

- Formå at sikre en systematisk opfølgning på Videnscentrets og Specialklasserækkens resultater og sætte retning i skolens aktiviteter, tiltag og indsatsområder
- Understøtte udviklingen af den sociale og faglige trivsel, et nedadgående fravær samt forældresamarbejdet, så resultaterne bliver endnu bedre
- Understøtte og bidrage til inklusionen af elever i den almene folkeskole i Frederikssund Kommune
- Formå at lede og sikre inddragelse i forandringsprocesser, så de nødvendige tilpasninger og ændringer gennemføres

#### Nærværende, synlig og deltagende ledelse

- Formå at være synlig på alle niveauer af skolen og kunne møde både børn, medarbejdere og forældre i øjenhøjde
- Være nærværende og deltagende i traditioner, aktiviteter og profilering af skolen
- Være en nærværende og tillidsvækkende leder, der vil trives i et miljø præget af uhøjtidelighed, humor og iderigdom.

#### **Ansættelsesvilkår**

Stillingen besættes i henhold til overenskomst for ledere inden for undervisningsområdet, jf. indgået forhåndsftale med Skolelederforeningen.